



Kwaliteitsbeleid

Zorgcentrum Het Leefhuis

Inhoud

1.	Beleidsplan.....	4
1.1	Visie	4
1.1.1	Primaire doelgroep	4
1.1.2	Visie en missie	4
1.1.3	Doelstelling begeleidingsplan	5
1.1.4	Strategie	5
1.1.5	Methodieken.....	6
1.2	Huidige situatie	8
1.3	Thema's	8
1.4	Toekomst.....	9
1.4.1	Begeleid wonen.....	9
1.4.2	Beschermd wonen	10
1.5	Organisatie	10
1.6	Medewerkers	10
2.	Doelstellingen	14
3.	Stakeholders analyse	15
4.1	Organogram	15
4.2	In de omgeving.....	15
4.3	SWOT-analyse	16
4.4	Confrontatiematrix	16
4.5	Beïnvloedbare punten (-/--zonder grijs vlak)	18
5	Contextanalyse	19
5.1	Organogram	19
5.2	In de omgeving.....	19
5.3	SWOT-analyse	20
5.4	Confrontatiematrix.....	20
5.5	Beïnvloedbare punten (-/--zonder grijs vlak)	21
4.	Checklist.....	Fout! Bladwijzer niet gedefinieerd.
	Checklist.....	Fout! Bladwijzer niet gedefinieerd.

1. Beleidsplan

1.1 Visie

1.1.1 Primaire doelgroep

Kinderen, jongeren en jongvolwassenen met hulpvragen op één of meerdere leefgebieden. De begeleiding is bedoeld voor zowel mensen met lichte problematiek als mensen met multiproblematiek. Binnen dit kwaliteitsbeleid spreken we van ‘deelnemers’. Daar kiest het Leefhuis voor, om aan te geven dat het gaat om mensen met een hulpvraag. Wij zijn gespecialiseerd in het bieden van hulp aan mensen met autisme, verstandelijke beperking, ADHD, dementie, niet aangeboren hersenletsel of mensen die nabijheid nodig hebben.

1.1.2 Visie en missie

Zoals op de website te lezen is onder de koppen visie en missie¹ staat Het Leefhuis voor de kracht van de deelnemer en zijn/haar systeem. De slogan van dit zorgcentrum: ‘Zien wat wél kan’, toont aan dat Het Leefhuis garant staat voor empowerment en normalisering. Het Leefhuis kijkt naar en benadrukt de krachten van de deelnemer en zijn/haar systeem. Er wordt ingezet op wat de deelnemer kan, net als ieder ander mens. Het Leefhuis steekt met haar benaderingswijze in op de ‘ik kan het’ competentie, om de deelnemer het veilige gevoel te laten ervaren van waaruit geëxploreerd durft te worden. Wanneer deze veiligheid ervaren wordt, gaat Het Leefhuis met haar deelnemer en systeem over in de ‘ik wil het zelf kunnen’. De autonomie van de deelnemer wordt hiermee versterkt.

Het Leefhuis stelt haar missie dan ook op vanuit de speerpunten: autonomie, competentie, verbondenheid en eigen regie. Deze speerpunten vormen het zorgproces. De deelnemer en zijn/haar systeem staat centraal en er wordt gekeken naar de groeimogelijkheden vanuit de krachten van hem/haar. Door het volgen van de deelnemer in zijn/haar wensen, laat Het Leefhuis zien dat ze mogen zijn wie ze zijn. Door vanuit de krachten te werken wordt het gevoel van competentie vergroot. Dit levert succeservaringen voor de deelnemer en zijn/haar systeem, wat hem/haar op zijn beurt weer laat ervaren wat er allemaal wél mogelijk is en geeft ze het gevoel dat ze het wél kunnen. De speerpunten zijn terug te zien in de benaderingswijze van Het Leefhuis. Door het bieden van een veilig pedagogisch leefklimaat en het betrekken van het netwerk en de deelnemer in het vormgeven van het zorgproces, wordt verbondenheid ervaren. De deelnemer heeft een groot aandeel in zijn/haar ondersteuningsplan. Hiermee wordt de eigen regie gewaarborgd en tegemoetgekomen aan de behoefte van competentie. Autonomie wordt versterkt door het inzetten van deze opgedane en reeds aanwezige competenties. Deelnemers werken vanuit hun capaciteiten wat het gevoel van autonomie versterkt.

De visie van Het Leefhuis sluit uiteraard aan bij de missie. Het bieden van vertrouwen en veiligheid is essentieel om de gewenste groei en empowerment te kunnen verkrijgen.

¹ www.zorgcentrumhetleefhuis.com/werkwijze/

Vertrouwen en veiligheid komt voort uit de voorspelbaarheid van het hanteren van duidelijke regels en het bieden van een luisterend oor. Door betrouwbaar te zijn, biedt begeleiding een veilige haven. De deelnemer weet bij Het Leefhuis dat hij/zij onvoorwaardelijk wordt geaccepteerd, wat voor de kracht en het lef zorgt om te exploreren en daarmee te groeien.

Het Leefhuis vindt het belangrijk dat er wordt gewerkt vanuit de eigen kracht van de deelnemer en zijn/haar netwerk en dat het begeleidingstraject hiervan uit werkt. Binnen de doelformulering werkt Het Leefhuis middels de kracht van empowerment. De doelen worden middels de ik-vorm beschreven, zodat deze dicht bij de cliënt staat. Dit houdt in dat er vanuit de eigen kracht van de deelnemer en zijn/haar systeem wordt gewerkt en de doelen dus ook binnen de eigen kracht van de deelnemer liggen of middels juiste begeleiding bekrachtigd kunnen worden. Empowerment legt de nadruk op wat deelnemers kunnen, in plaats van niet kunnen.

Elk individu heeft eigen inbreng binnen zijn of haar begeleidingsplan. Daarnaast wordt er rekening gehouden met de diagnose/ziektebeeld en de moeilijkheden die deze met zich meebrengt. Het Leefhuis werkt met het motto 'iedere dag een nieuwe kans' om onze deelnemers te laten voelen dat ze in hun eigenheid worden geaccepteerd en gesteund worden in hun groeiproces.

1.1.3 Doelstelling begeleidingsplan

In het begeleidingsplan worden gepersonaliseerde doelen beschreven, waardoor er groei bij de deelnemer of een zinvolle daginvulling (senioren) wordt gerealiseerd. De persoonlijke doelen, worden SMART beschreven. Dit houdt in dat de doelen Specifiek, Meetbaar, Acceptabel, Realistisch en Tijdsgeboden worden geformuleerd. Daarnaast maakt Het Leefhuis gebruik van observatiepunten BUB: dit houdt in dat er gekeken wordt naar de Begrip, Uitvoering en Beleving van een activiteit of taak. Vanuit deze observatiepunten wordt er gerapporteerd. Alle doelen in het begeleidingsplan worden vanuit de ik-vorm geschreven omdat Het Leefhuis ernaar streeft dat de doelen zo dicht mogelijk bij de deelnemer staan. Zo wordt de intrinsieke motivatie vergroot.

Doelen worden opgesteld aan de hand van een risico-inventarisatie vanuit ouders. Tevens signaleren begeleiding risico's die ze noteren onder een 'risicobeschrijving'. Dit maakt dat een mentor bij het opstellen van de doelen, gevaren en leerpunten van de deelnemer mee kan nemen in het plan. Tot slot wordt ook de wens en de eigen inbreng van de deelnemer meegenomen. Dit om de autonomie en empowerment te vergroten.

1.1.4 Strategie

Het Leefhuis neemt als leidraad het rapporteren van opvallende zaken of veranderingen. Zoals eerder beschreven aan de hand van risicobeschrijvingen en de BUB methode. Daarnaast geeft Het Leefhuis ruimte aan de eigen inbreng van de deelnemers en kunnen deelnemers eigen streefdoelen en talenten laten beschrijven in het begeleidingsplan. Het Leefhuis hecht veel waarden aan het leren kennen van haar deelnemers. Nadat er een veilig en vertrouwd gevoel is gerealiseerd, door de deelnemer een aantal keer op locatie te hebben gehad, door het inzetten van vaste begeleiding en de tijd nemen tot het leren

kennen van de deelnemer, wordt er binnen vier tot twaalf weken een begeleidingsplan opgesteld. Het Leefhuis streeft ernaar om na één maand (afhankelijk van het aantal bezoeken) een compleet beeld te verkrijgen en vanuit dit complete beeld gepersonaliseerde doelen te beschrijven.

1.1.5 Methodieken

Ondersteuningsplannen die door Zorgcentrum Het Leefhuis worden opgesteld, worden vorm gegeven aan de hand van verschillende [methodieken](#). De voornaamste methodiek om de ondersteuningsplannen vorm te geven, is het 8-fasen model. Dit model biedt inzicht en handvaten om op meerdere leefgebieden hulp te verlenen aan de deelnemer met (multi)problematieken. Het 8-fasen model geeft het verloop van de zorg weer, van oriëntatie tot uitstroom (8-fasenmodel). Door dit model te volgen ontstaat er een compleet beeld van de deelnemer, zijn/haar netwerk en op welke aspecten hulp behoeft. Er wordt inzichtelijk gemaakt welke stappen er nog nodig zijn om de deelnemer (door middel van het inzetten van zijn/haar netwerk) weer de eigen regie te laten nemen en zonder of met minimale hulp verder te kunnen.

De stappen hebben betrekking op zeven leefgebieden: zingeving, wonen, financiën, sociale relaties, lichamelijke gezondheid, psychische gezondheid, werk en activiteiten. Centraal staan de sterke punten en krachten van mensen en niet hun problemen. –: 8-fasenmodel.

Het ondersteuningsplan wordt vormgegeven met het netwerk van de deelnemer en de deelnemer zelf. Het Leefhuis is van mening dat als het gewenste resultaat bereikt wil worden, dit enkel kan door samenwerking op te zoeken met de deelnemer en zijn/haar netwerk. Zowel met de deelnemer als met zijn/haar omgeving. Door in te zetten op de empowerment van de deelnemer én zijn/haar netwerk, kan een vorm van zwaardere zorg voorkomen worden, omdat er tijdig wordt gekeken naar de krachten van het netwerk en daarop ingestoken wordt. Wanneer er wordt gekeken naar wat werkt, kan dit ingezet worden om de doelen te realiseren en de nodige zorg te laten verminderen.

Movisie (2016)¹ stelt om die reden ook dat empowerment niet enkel meer bij één persoon ligt. Maar bij zijn/haar gehele netwerk. In de hedendaagse samenleving is het haalbaarder om met een team (een netwerk) de doelen te bereiken. Het Leefhuis sluit hierbij aan door korte lijntjes te behouden met het netwerk van de deelnemer. Door te kijken naar de kracht van de deelnemer en het netwerk, kan de deelnemer uiteindelijk met zijn/haar netwerk op (bijna geheel) eigen voet verder gaan. Zorgcentrum Het Leefhuis sluit zoveel mogelijk aan bij de behoeftes van haar deelnemers en diens netwerk. Om deze reden heeft het team van Het Leefhuis een cursus systemisch werken gevolgd. Zo sluiten zij met expertise aan bij de behoeftes.

Om de motivatie tot groei te verkrijgen of te waarborgen, weegt Het Leefhuis zwaar aan de wensbeschrijving van de deelnemer. Het ondersteuningsplan wordt gericht op wat de deelnemer wil bereiken om zo de kans op slagen door intrinsieke motivatie te vergroten. De wensbeschrijving van de deelnemer staat voorop bij het opstellen van een ondersteuningsplan. De mentor neemt de wensen en capaciteiten van het netwerk ook mee in het plan. Het mentorschap is ingebracht bij Het Leefhuis om delijntjes met de betrokkenen kort te houden. Zo wordt de kwaliteit van de zorg gewaarborgd. Betrokken zijn ten alle tijden op de hoogte en er is een duidelijk overzicht over de voortgang en de communicatie om de zorg zo efficiënt mogelijk te verlenen.

“Hier wordt beschreven wat de cliënt graag in de toekomst wil behalen en wat zijn wensen qua zorg en streefdoelen zijn.” –: Begeleidingsplan

Het Leefhuis steekt, zoals gesteld, in op de empowerment en de groei van zowel de deelnemer als het netwerk, om de autonomie te vergroten en de zorg zo licht mogelijk te behouden en/of verkrijgen.

Het bieden van het juiste [pedagogische leefklimaat](#), de veiligheid, voorspelbaarheid en duidelijkheid wordt naast de thema's en via een vaste dagstructuur en een stabiele en voorspelbare personeelsinvulling ook geboden aan de hand van verschillende methodes en protocollen. Deze methodieken bieden mogelijkheden tot exploratie vanuit een gevoel van veiligheid voor de deelnemer. Dit maakt dat de draagkracht van de deelnemer wordt vergroot en stimuleert groei. Hierdoor draagt Het Leefhuis bij aan het verminderen van het verlenen van 'zware zorg' voor de betrokken gemeente. Het Leefhuis deelt haar uitleg aan haar deelnemers op via de methode 'Geef-me-de-vijf'. Door informatie en activiteiten over te brengen via deze wijze (wat, wanneer, hoe, wie, waar, waarom) wordt automatisch de gehele informatie overgebracht, waardoor onduidelijkheden en daardoor frustraties ondervangen worden. Voor verdere toelichting; Geef-me-de-vijf

Empowerment gaat hand in hand met oplossingsgericht werken in Het Leefhuis. De medewerkers zijn geschoold om deze methode in de praktijk in te zetten en (op niveau) over te kunnen dragen aan haardeelnemers. Door op gepaste wijze de deelnemers (en het netwerk) te stimuleren te kijken naar oplossingen en successen, worden de capaciteiten en de autonomie vergroot (oplossingsgericht werken).

Werken vanuit de krachten en talenten van de deelnemers. Deze methodiek bevordert de zelfstandigheid en eigen kracht, deelnemers komen zelf met de oplossing waardoor de motivatie tot ontwikkeling groeit. - :oplossingsgericht werken.

Het Leefhuis stimuleert innovatie door cursussen te bieden aan haar medewerkers, die aansluiten bij de maatschappelijke ontwikkelingen, missie en de visie. Daarnaast beweegt Het Leefhuis flexibel mee met de tijd. Zo heeft zij ten tijde van de Covid-19 pandemie een [kadoshop](#) opgestart, om de deelnemers toch activiteiten te bieden en te kunnen begeleiden. Naast de praktische zaken beweegt de visie ook mee met de tijd en de omgeving. Zo staat de zorgvorm van Het Leefhuis in het teken van eigen regie en eigen kracht. Er wordt gewerkt aan eigen regie bieden aan de deelnemer door middel van oplossingsgericht te werken. Positief benaderen om zo de zorg zo licht mogelijk te kunnen verlenen en de kracht uit de deelnemer en zijn/haar (gezin)systeem te halen. Tevens helpt ZCHL haar deelnemers stimuleren tot reflectie en groei door middel van het inzetten van de methode BrainBlocks. Tot slot hecht Het Leefhuis ook waarde aan de formaliteiten die de kwaliteit van de zorg indiceren. Het team van Het Leefhuis bestaat voor een groot deel uit SKJ geregistreerde werknemers, er is nauw contact tussen alle werknemers om de kwaliteit te waarborgen. Om

¹ Movisie (2016) *Focus bij empowerment niet alleen op eigen kracht*.
<https://www.movisie.nl/artikel/focus-empowerment-niet-alleen-eigen-kracht>

diezelfde reden reikt Het Leefhuis haar werknemers verschillende cursussen aan om de kwaliteit te onderhouden.

1.2 Huidige situatie

Het Leefhuis levert sinds 1-5-2019 zorg in verschillende vormen. Individuele begeleiding, ambulante hulp, dagbesteding, begeleid wonen, logeerweekenden en vakantieopvang. Het Leefhuis werkt met kwaliteitsdoelen. Deze doelen kunt u inlezen bij "2. Doelstellingen".

1.3 Thema's

Het Leefhuis kijkt, om die liefdevolle omgeving te bieden, naar wat wél kan. Met genoeg aandacht, warmte, plezier en positieve insteken, bloeien de deelnemers op. Want alles dat aandacht krijgt, groeit. Door de kleinschaligheid van Het Leefhuis is er meer ruimte om die aandacht en daardoor te bieden. Om deze reden wordt het doel ook sneller behaald. Om deze zorgvorm invulling te geven wordt er gewerkt met verschillende methodieken en vanuit thema's. Die bieden voor deze doelgroep veiligheid, vertrouwen, voorspelbaarheid en duidelijkheid. Hierdoor ontstaan groeimogelijkheden. Zo wordt er een veilig pedagogisch klimaat geboden om de ruimte tot exploratie te bieden en te stimuleren. De thema's (mens, dier, natuur en plezier) komen tegemoet aan de behoeftes van de deelnemers en de visie van Het Leefhuis. Aan de psychologische basisbehoeftes wordt tegemoetgekomen om een vertrouwd gevoel te bieden aan de deelnemers. Zo kunnen zij met een veilige basis uitdaging verkrijgen om te groeien.

Mens zet de deelnemer centraal. Het Leefhuis biedt zorg vanuit het hart wat indiceert dat er ten alle tijden wordt ingezet op de eigenheid van de deelnemer. Het Leefhuis maakt gebruik van haar kleinschaligheid door continue nabijheid en aandacht te bieden om de deelnemer te empoweren. Empowerment zet de deelnemer en zijn/haar netwerk in hun kracht. Het focust op wat zelf gedaan kan worden om tot succes te komen wat het competentiegevoel van de persoon vergroot. De eigen kracht van de deelnemer wordt benadrukt, door het geven van de vele complimenten, het bewust maken van de deelnemer van zijn krachten en er wordt stil gestaan bij succeservaringen om het gevoel van (en de daadwerkelijke) autonomie te vergroten. Het Leefhuis zet in op groei van de deelnemer, door tegemoet te komen aan de basisbehoeften en het bieden van een veilig en vertrouwd klimaat. Door de sterke monitoring en de deelnemer en zijn netwerk inbreng te geven in het zorgproces, mogelijk door de kleinschaligheid en de visie van Het Leefhuis, wordt er bewust ingezet op de competenties van de deelnemer, de relatie met anderen en wordt de deelnemer empowered (zie: Oplossingsgericht werken).

Het thema dier biedt activiteiten tot groei en een daginvulling. Werken met dieren biedt voor deelnemers plezier en rust. Dieren brengen motivatie om een activiteit uit te voeren voor de deelnemers. Het uitvoeren van de activiteiten vergroot de autonomie en competenties. Activiteiten met dieren brengen ook grote voordelen in het reguleren van prikkels. Dieren aaien biedt deelnemers rust en helpt ze herstellen wanneer de omgeving te prikkelrijk is op dat moment. Dieren bieden tot slot ook emotionele steun. Voor deelnemers is het niet altijd (direct) haalbaar om te praten over emoties. Het helpt hen dan om met

dieren te knuffelen en aaien, omdat zoals eerder gesteld, dieren helpen overprikkeling (door omgevingsgeluiden en/of overvraging) te reduceren.

Natuur sluit aan bij het bieden van rust. Wandelen, werken in de kas en werken in de moestuin is een activiteit die weinig externe prikkels biedt, gezien het afgezonderde ruimtes zijn en hierdoor veel geluiden gereduceerd zijn. Daarnaast biedt het dagelijks verzorgen van de natuur bij Het Leefhuis dagelijks activiteiten die bijdragen aan het invullen van de dagstructuur. Dit draagt bij aan het juiste klimaat om de groei te vergroten.

Plezier biedt motivatie om de zorg en de groei voort te blijven zetten en betrokken te zijn en blijven bij het eigen zorgproces. De deelnemer ontdekt en voert uit wat hem/haar plezier levert. Door het beleven van plezier groeit de deelnemer. Het ondersteunt de deelnemer in het aangaan en onderhouden van sociale contacten, met zowel groepsgenoten als begeleiding. Het bieden van plezier versterkt de pedagogische relatie en biedt daarmee deelnemers begeleidingstrouw. Het welzijn van de deelnemer wordt bij dit thema in acht genomen, doordat ontspanning helpt reguleren van overprikkeling en een normaliserend gevoel van de deelnemer. Ieder mens heeft plezier. Het Leefhuis vindt het van belang dat de deelnemer zo plezierig mogelijk in het leven staat om de normalisering te ondersteunen. Plezier biedt motivatie om te ontwikkelen en deze geleerde vaardigheden zelfstandig voort te kunnen blijven zetten.

Het Leefhuis werkt aan empowerment (met zowel de deelnemer als zijn/haar netwerk), door te kijken naar de succeservaringen, reflectief te werken door middel van de methode BrainBlocks, te kijken naar oplossingen in plaats van problemen en hoe de deelnemer dit zelf (met hulp) kan bereiken. Zo worden de autonomie en de kans op het zelfstandig voortzetten van de aangeleerde vaardigheden vergroot.

1.4 Toekomst

1.4.1 Begeleid wonen

Het Leefhuis biedt aansluitende zorg vanuit het hart. Zij kijkt naar wat mogelijk is en wat het beste is voor de deelnemer, zo ook bij begeleid wonen. Het Leefhuis streeft ernaar om begeleid wonen te kunnen realiseren door middel van uitbreiding.

Binnen begeleid wonen wordt de deelnemer geacht zelfstandig te kunnen leven met minimale ondersteuning. De ondersteuning wordt in de vorm van ambulante begeleiding, dit betekent dat er op afgesproken tijden ondersteuning wordt geboden binnen de woonvorm.

De zorgvraag bij begeleid wonen kan deels zelfstandig en deels met begeleiding worden uitgevoerd. De ambulante begeleiding gaat samen met de deelnemer de gestelde doelen behandelen en houdt het proces nauwlettend in de gaten.

Iedere deelnemer krijgt bij ons een mentor toegewezen. Deze mentor draagt de verantwoordelijkheid over het proces van de deelnemer en dit wordt gemonitord door een gedragsdeskundige. De mentor plant gesprekken met de deelnemer, stelt samen met de deelnemer en betrokkenen een begeleidingsplan op en betreft de deelnemer bij zijn/haar eigen proces.

1.4.2 Beschermd wonen

Binnen 24uurs zorg krijgt de deelnemer maximale ondersteuning. De ondersteuning wordt in de vorm van 24/7 begeleiding vormgegeven, dit betekent dat er continu begeleiding en nabijheid wordt geboden.

De zorgvraag bij beschermd wonen wordt onder begeleiding uitgevoerd en verwezenlijkt de begeleiding gaat samen met de deelnemer de gestelde doelen behandelen en houdt het proces 24/7 in de gaten.

1.5 Organisatie

Kamer Van Koophandel nummer: 85027391

Mensen kunnen in contact komen met deze organisatie door middel van E-mail: zorgcentrumhetleefhuis@outlook.com, door te bellen naar 06-51882675, via het adres: Breukrand 48 /Waterrand 15 & Watermolen in Gemert of via de zorgcoördinator.

De zorgcoördinator van dit project is Nikki Jöris, zij is tevens het bestuur. Het Leefhuis is in bezit van het ISO 9001 keurmerk.

1.6 Medewerkers

Naam:	Behaald
Anke Loomans SKJ geregistreerd	-VMBO GL/T -MBO bewegingsagoog niveau 4 -MBO Bewegingsmanager niveau 4 - HBO ergotherapie -Minor professioneel opvoeden -BHV -Intervisie -Oplossingsgericht werken -EVC traject – jeugd en gezinsprofessional -Certificaat Basis medicatiekennis -Certificaat Systemisch werken
Miranda Hurkmans SKJ geregistreerd	-LHNO -Activiteitenbegeleider -Gecertificeerd assessor -Gecertificeerd praktijkopleider -BHV - EVC traject – Jeugd en gezinsprofessional -Intervisie -Oplossingsgericht werken -Certificaat Basis medicatiekennis -Certificaat Systemisch werken -Basiscursus BrainBlocks -Certificaat basis medicatieproces
Bregje Roefs SKJ geregistreerd	-VMBO de Rooi pannen gemengd/theoretisch -MBO toerisme/recreatie niveau 4 -Propedeuse SPH -Certificaat minor creativiteitsontwikkeling -SPH HBO Avans Hogeschool

	<ul style="list-style-type: none"> -BHV -Beroepsethiek -Intervisie -Oplossingsgericht werken -Certificaat Basis medicatiekennis -Gecertificeerd assessor - Certificaat Systemisch werken -Certificaat basis medicatieproces
Maartje Jansen SKJ geregistreerd	<ul style="list-style-type: none"> -HAVO -Propedeuse Pedagogiek -BHV -HBO pedagogiek -Intervisie -Oplossingsgericht werken -Gecertificeerd assessor -Jeugd en gezinsprofessional -Certificaat Basis medicatiekennis - Certificaat Systemisch werken -Basiscursus BrainBlocks -Certificaat basis medicatieproces
Nikki Jöris SKJ geregistreerd	<ul style="list-style-type: none"> -VMBO -MBO onderwijsassistent -Leerkracht – PABO -Bewegingsonderwijs -Master SEN gedragsdeskundige autisme, internaliserend gedrag, externaliserend gedrag. -Cursus complexe gezinssituaties -Kindercoach -BHV -Beroepsethiek -Intervisie -Oplossingsgericht werken -Cursus Psychopathologie -Toegepaste psycholoog -Certificaat Basis medicatiekennis - Certificaat Systemisch werken -Basiscursus BrainBlocks -Certificaat basis medicatieproces
Jorrit Henkes	<ul style="list-style-type: none"> -VMBO -Certificaat verpleegtechnisch handelen -BHV -MBO persoonlijk begeleider specifieke doelgroepen niveau 4 -Intervisie -Oplossingsgericht werken

	<ul style="list-style-type: none"> -Certificaat Basis medicatiekennis - Certificaat Systemisch werken -Certificaat basis medicatieproces
Nadieh Hollanders SKJ geregistreerd	<ul style="list-style-type: none"> -HAVO -HBO Pedagogiek -Intervisie -Jeugd en gezinsprofessional -Certificaat suïcide preventie -Basis medicijnkennis - Certificaat Systemisch werken -Basiscursus BrainBlocks -Gecertificeerd assessor -Certificaat basis medicatieproces
Eva van der Putten	<ul style="list-style-type: none"> -VMBO -Sociaal Maatschappelijke dienstverlening -BHV -Intervisie -Certificaat Basis medicatiekennis
Indy Cox	<ul style="list-style-type: none"> -MDO onderwijsassistent niveau 4
Maartje Hesius	<ul style="list-style-type: none"> -Persoonlijk begeleider Specifieke doelgroepen niveau 4. -BHV - Certificaat Systemisch werken -Gecertificeerd assessor
Lucia van Gemert	<ul style="list-style-type: none"> - Certificaat Systemisch werken. -HBO Associate Degree Healt & Social Work (2023) -certificaat gezondheidskunde -EHBO oktober 2022 -Certificaat basic life support -Certificaat Bewegingsondersteuning omgaan met tillift -Certificaat bewegingsondersteuning verplaatsen buiten grenzen bed -Certificaat Hygiëne en infectiepreventie -Certificaat Injecteren -Certificaat medicijnen toedienen -Certificaat ondervoeding -Certificaat Persoonlijke verzorging -Certificaat soorten wonden -Certificaat uitscheiding -certificaat vitale functies -Certificaat wondzorg -Certificaat Basis medicatiekennis
Sigrid Haarbosch (ZZP) SKJ geregistreerd	<ul style="list-style-type: none"> - Mavo - MDGO Activiteitenbegeleiding - SPH - IPT

	<ul style="list-style-type: none"> - Kindercoaching - Certificaat Vriendentraining - Certificaat Rots en Water training - Certificaat NLP - Certificaat Psycho educatie - Certificaat Kindertekeningen lezen en begrijpen - Duo leerproject autisme - Certificaat agressietraining op maat - Certificaat totale communicatie -Training beroepscode - Supportgericht werken ORO - Certificaat Systemisch werken
Evelien Nijmeijer (Assistent/student)	<ul style="list-style-type: none"> - Mavo - MBO junior accountmanager niveau 4 - Certificaat Systemisch werken -BHV
Monique Bastens (ZZP)	<ul style="list-style-type: none"> -MDGO Activiteitenbegeleiding -Getuigschrift Sociaal Agogisch onderwijs HBO
Anne van Hout (ZZP)	<ul style="list-style-type: none"> -Diploma MBO Persoonlijk Begeleider Specifieke Doelgroepen -Basis medicatieproces -Basis medicatiekennis
Tessa Brouwers (ZZP)	<ul style="list-style-type: none"> -Diploma MBO Persoonlijk Begeleider Specifieke Doelgroepen
Aischa Brisco- Linders	<ul style="list-style-type: none"> -Diploma MBO Persoonlijk Begeleider Specifieke Doelgroepen -Certificaat Basis medicatiekennis
Iris van Hoorn	<ul style="list-style-type: none"> -Diploma HBO Pedagogiek
Kenrich de Bil (ZZP)	<ul style="list-style-type: none"> -Diploma MBO Maatschappelijke Zorg
Deborah van Hoof (ZZP)	<ul style="list-style-type: none"> -Diploma HBO SPH
Danielle Bens- Vissers	<ul style="list-style-type: none"> -Diploma HBO Pedagogiek
Lisa de Vries (ZZP) SKJ geregistreerd	<ul style="list-style-type: none"> -Diploma HBO bachelor Pedagogiek -Cursus BrainBlocks -certificaat Basis kennis medicijn gebruik -Certificaat EHBO -Certificaat Oplossingsgericht werken -certificaat Huiselijk geweld -Certificaat Begeleiden van mensen met autisme -SKJ registratie
Emilia Karazniewicz (Student)	
Joris van de Laar (Student)	
Kinty Muenala Vega (Student)	
Kyte de Gooijer (Student)	

Thijs van den Berg (student)	
Mandy Wolters	-Diploma pedagogisch werk niveau 4 -Certificaat omgaan met bijzonder gedrag -Bewijs van deelname stage coördinator -Getuigschrift Kinderpsychologie
Patricia Vos	-Diploma verzorgende IG -Diploma Begeleider Specifieke Doelgroepen niveau 3
Bart van Ettö (ZZP)	-diploma gehandicaptenzorg niveau 3 -diploma Persoonlijk Begeleider Gehandicaptenzorg niveau 4
Oriana Marin (ZZP)	-Diploma Persoonlijk Begeleider Specifieke Doelgroepen niveau 4
Maha Kadi	-Diploma Persoonlijk Begeleider Specifieke Doelgroepen niveau 4
Ameë Centen	-Diploma Gespecialiseerd Pedagogisch medewerker niveau 4 -Certificaat eerste hulp bij kinderen -Certificaat eerst hulp bij werken met kinderen

2. Doelstellingen

Alle onderstaande doelstellingen bevatten een tijdsspan van 2 jaar.

Zorginhoudelijk (visie & missie)

- *ZCHL bevordert de competenties van haar deelnemers door hen te ondersteunen en inbreng te geven in nieuwe activiteiten uitvoeren of kwaliteiten te leren beheersen tijdens verschillende zorgvormen.*
- *ZCHL zet haar deelnemers in zijn/haar eigen kracht door hen hun wensen te laten uiten, hier gehoor aan te geven en begeleiding te bieden in het behalen van deze doelen, middels de methode oplossingsgericht werken.*
- *ZCHL laat haar deelnemers zich gehoord en gezien voelen door hen inbreng te geven in hun groeiproces door middel van het samen opstellen van doelen, tevredenheidsonderzoeken en het vormgeven van een cliëntenraad.*
- *ZCHL laat haar deelnemers zich veilig en vertrouwd voelen door het aanbrengen van structuur, duidelijkheid en een vast aanspreekpunt waar ook wensen en klachten kunnen worden geuit, die gehoord en gerealiseerd worden.*
- *ZCHL bevordert het groeiproces van haar deelnemers door risico's die negatief effect hebben op het zorgproces in kaart te brengen. Daar worden doelen op ingezet die het groeiproces bevorderen.*

Kwaliteit(managementsysteem)

- *ZCHL waarborgt haar kwaliteit door aan de hand van tevredenheidsmetingen de wensen en behoeftes van belanghebbenden in kaart te brengen, zodat er risico's en kansen in kaart worden gebracht en de zorgvormen kunnen worden geoptimaliseerd.*
- *ZCHL onderhoudt direct contact met verzorgers en toont betrokkenheid bij haar deelnemers en hun systeem om de klanttevredenheid te verhogen.*

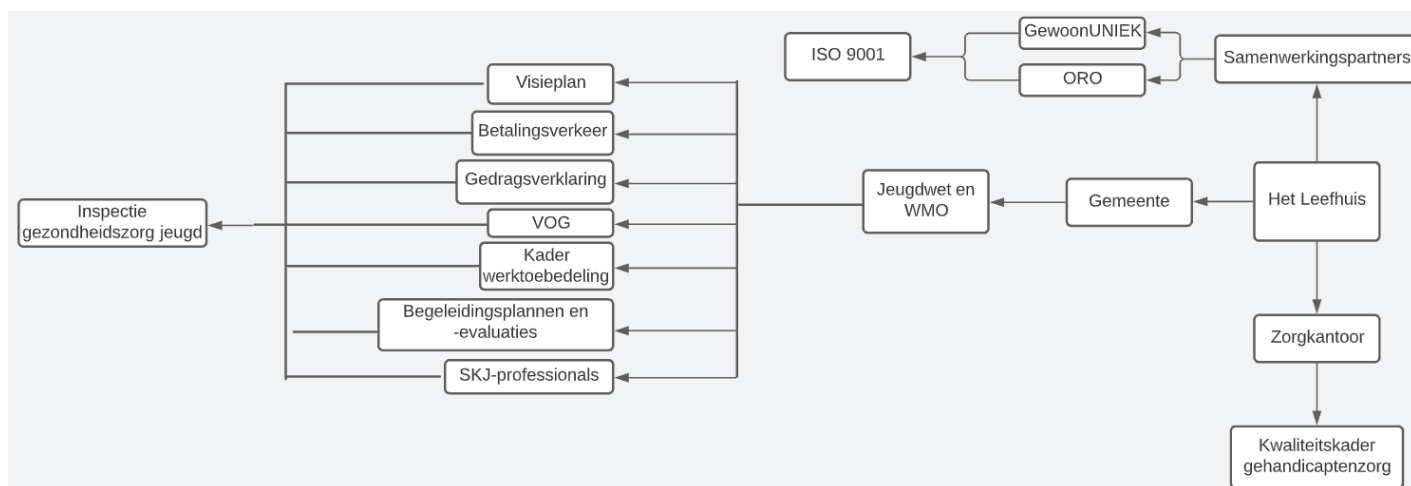
- ZCHL handelt eenduidig en communiceert over het handelen met verzorgers, zodat de richtlijnen indien nodig ook in de thuissituatie doorgetrokken kunnen worden.

Processen

- ZCHL zorgt tijdens het zorgproces voor een veilige omgeving door duidelijkheid te creëren voor deelnemers en ouders/verzorgers aan de hand van modellen als de huisregels, het 8-fasenmodel, geef-me-de-vijf en oplossingsgericht werken, zodat er meer rust heerst wat ruimte maakt voor groei en de doelen eerder worden behaald.
- ZCHL biedt haar deelnemers de ruimte tot eigen regie over zijn/haar zorgproces door deelnemers inspraak te geven in hun doelen en wensbeschrijvingen in het zorgplan, ze te betrekken bij de cliëntenraad en daarmee overvraging te voorkomen en de eigen regie te bevorderen.
- ZCHL implementeert een maandelijkse socratische intervisie methode, door henzelf geleidt, om de handelingen van het personeel te reflecteren en de zorg zo adequaat mogelijk te kunnen maken.
- ZCHL voorziet haar medewerkers jaarlijks van een BHV cursus om hen geüpdatet te houden over hoe fysieke veiligheid gewaarborgd wordt.
- ZCHL reikt haar medewerkers minimaal één cursus per jaar aan om theoretische verdieping te realiseren wat maakt dat personeel adequaat blijft handelen.

3. Stakeholders analyse

4.1 Organogram



4.2 In de omgeving

- Wie

Zorgcentrum Het Leefhuis is een kleinschalig zorgcentrum dat zich richt op kwetsbare mensen. Zorgcentrum Het Leefhuis biedt zorg aan mensen met ADHD, Autisme, Downsyndroom, Prader Willi, verstandelijke beperking en mensen die veel nabijheid nodig hebben.

- Wat

Zorgcentrum biedt woonopvang, dagopvang, logeeropvang, individuele begeleiding en vakantieopvang in kleine groepen.

- Waar

Zorgcentrum Het Leefhuis is gevestigd in Gemert op de Waterrand 15. Zorgcentrum Het Leefhuis beschikt over twee geschakelde woningen midden in een woonwijk met een eigen achtertuin.

- Wanneer

Zorgcentrum biedt van woensdag tot en met zondag woonopvang, van maandag tot en met vrijdag dagopvang, vier keer per maand logeeropvang, in de vakanties vakantieopvang en individuele opvang op aanvraag.

- Hoe

Zorgcentrum Het Leefhuis heeft een aantal stakeholders waarvan de Peelgemeenten en het zorgkantoor de grootste financiers zijn. Zij bekostigen de zorg voor de deelnemers die onder hun verantwoordelijkheid vallen. Hieraan zitten wettelijke eisen verbonden. Daarnaast vloeien er geldstromen uit de samenwerking met GewoonUNIEK, die deelnemers in onderaannemerschap bij ons plaatsen. Hiervoor dient de organisatie te voldoen aan de kwaliteitseisen. Om deze zorg te mogen leveren dient de organisatie te voldoen aan de eisen van Inspectie gezondheidszorg jeugd en kwaliteitskader gehandicaptenzorg.

4.3 SWOT-analyse

Sterktes <ul style="list-style-type: none"> • Behalen van kwaliteitskeurmerk • Op orde hebben van deelnemersdossiers • Op orde hebben van medewerkersdossier 	Zwaktes <ul style="list-style-type: none"> • Verliezen van samenwerkingspartijen • Geen contracten verkrijgen
<ul style="list-style-type: none"> • Behalen ISO 9001 • Behalen meerdere contracten gemeenten • Groter bereik behalen 	<ul style="list-style-type: none"> • Contracten die verlopen • SKJ-registraties niet behalen • Veel vraag naar medewerkers
Mogelijkheden	Bedreigingen

4.4 Confrontatiematrix

Kansen en bedreigingen		Behalen ISO 9001	Behalen contr.	Groter bereik	Contracten verl.	SKJ registratie	
------------------------	--	------------------	----------------	---------------	------------------	-----------------	--

Sterkten	Behalen van kwaliteitskeurmerk	++	++	+	0	0
	Op orde hebben van deelnemersdossiers	++	+	0	0	0
	Op orde hebben van medewerkersdossier	++	+	0	0	+
Zwakten	Verliezen van samenwerkingspartijen	0	-	-	0	0
	Geen contracten verkrijgen	0	-	-	x	0
<p>++ zeer positief verband/invloed + positief verband/invloed -Negatief verband/invloed -- Zeer negatief verband</p> <p>Hier is geen invloed op uit te oefenen.</p>						

4.5 Beïnvloedbare punten (-/--zonder grijs vlak)

- Verliezen van de samenwerkingscontracten heeft een negatieve invloed op het behalen van de contracten.

Wanneer er niet teruggevallen kan worden op samenwerkingspartners, kunnen deelnemers niet in onderaannemerschap begeleid worden en verliest Zorgcentrum Het Leefhuis een geldstroom.

- Verliezen van de samenwerkingscontracten heeft een negatieve invloed op het behalen van een groter bereik.

Wanneer er geen samenwerkingsverbanden zijn, wordt er minder naar Zorgcentrum Het Leefhuis doorverwezen. Wanneer er minder wordt doorverwezen, neemt de toestroom van nieuwe deelnemers af. Wanneer er geen nieuwe deelnemers meer komen, groeit Het Leefhuis niet en zijn er minder geldstromen.

- Geen contracten verkrijgen heeft een negatieve invloed op een groter bereik.

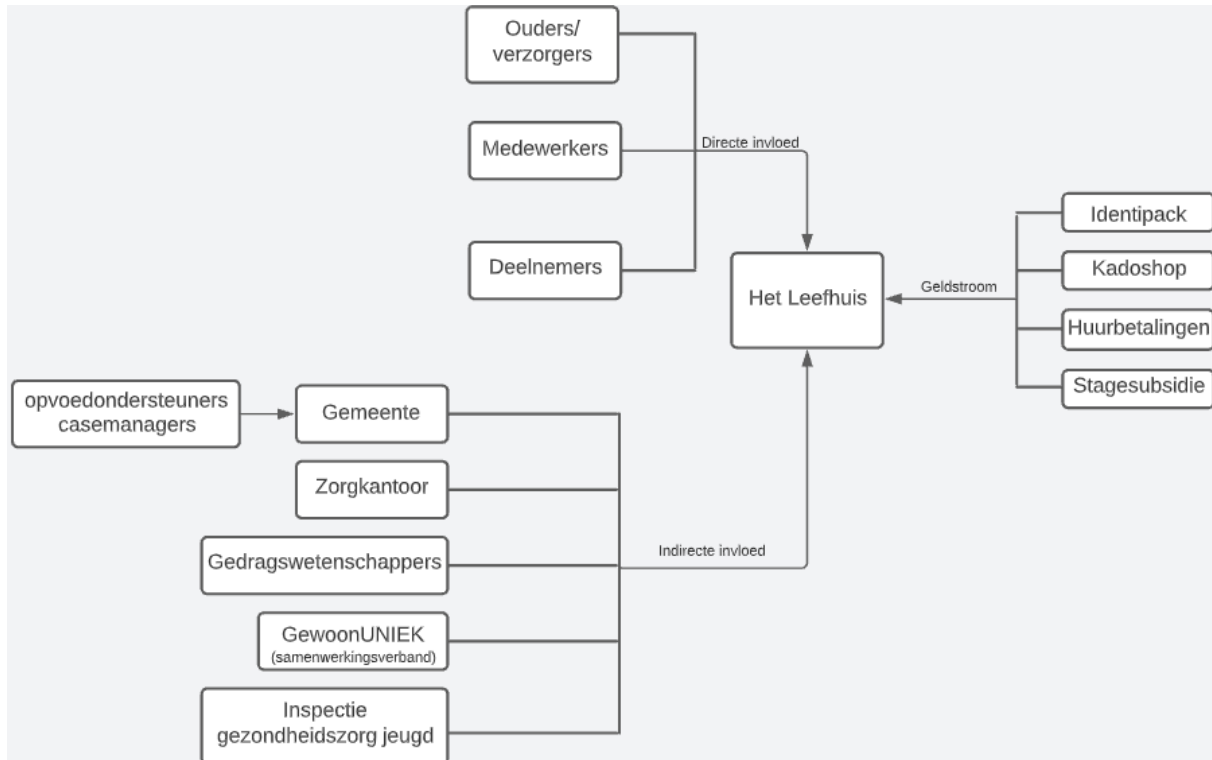
Wanneer er geen contracten met de gemeenten worden verkregen, heeft dit een negatieve invloed op het grotere bereik. Opvoedondersteuners en casemanagers verwijzen dan niet meer door, waardoor er geen deelnemers meer komen via de jeugdwet en WMO. Dit heeft ook weer invloed op één van de geldstromen.

- Veel vraag naar medewerkers.

Er is veel vraag naar medewerkers in de zorgsector. Dit maakt het moeilijker voor Zorgcentrum Het Leefhuis om haar team uit te breiden en daardoor te groeien in het aantal deelnemers.

5 Contextanalyse

5.1 Organogram



5.2 In de omgeving

- Wie

Zorgcentrum Het Leefhuis is een kleinschalig zorgcentrum dat zich richt op kwetsbare mensen. Zorgcentrum Het Leefhuis biedt zorg aan mensen met ADHD, Autisme, Downsyndroom, Prader Willi, verstandelijke beperking en mensen die veel nabijheid nodig hebben.

- Wat

Zorgcentrum biedt woonopvang, dagopvang, logeeropvang, individuele begeleiding en vakantieopvang in kleine groepen.

- Waar

Zorgcentrum Het Leefhuis is gevestigd in Gemert op de Waterrand 15. Zorgcentrum Het Leefhuis beschikt over twee geschakelde woningen midden in een woonwijk met een eigen achtertuin.

- Wanneer

Zorgcentrum biedt van woensdag tot en met zondag woonopvang, van maandag tot en met vrijdag dagopvang, vier keer per maand logeeropvang, in de vakanties vakantieopvang en individuele opvang op aanvraag.

- Hoe

Zorgcentrum Het Leefhuis bevindt zich in een woonwijk waar ook huizen van ORO gevestigd zijn. Rondom Het Leefhuis staan meerdere huizen van ORO (4 stuks) en ook in het centrum heeft ORO meerdere dagbestedingslocaties. Daarnaast liggen er in het buitengebied veel zorgaanbieders die een zorgboerderij hebben. Echter zijn alle omliggende zorgorganisaties

grote organisaties met grote groepen. Hierin onderscheidt Het Leefhuis zich van andere organisaties. Het Leefhuis biedt kleinschalige zorg met kleine groepen en veel nabijheid en persoonlijke aandacht. In het jaar 2022 zijn er meerdere zorgorganisaties gestopt met het bieden van logeeropvang aan kwetsbare doelgroepen. Zorgcentrum Het Leefhuis neemt contact op met deze organisaties (ORO logeerhuis Deurne, Heerenlo, De Kinderburgt) om deelnemers over te nemen.

5.3 SWOT-analyse

Sterktes	Zwaktes
<ul style="list-style-type: none"> • Kleinschalige zorg • Persoonlijke aandacht bieden • Werken met kleine groepen • Korte lijntjes ouders • Betrokken professionals • Nabijheid kunnen bieden • Compleet zorgaanbod 	<ul style="list-style-type: none"> • Opnemen tegen grote organisaties • Veel individuele hulpvragen • Kleine groepen zorgt voor kwetsbaarheid • Geen subsidies • Inkopen van expertise • Contracten met gemeentes • Slechte recensie op google
<ul style="list-style-type: none"> • Profileren vanwege kleinschalige zorg • Uitbreiden naar extra locatie • Samenwerken met grote organisaties • Aansluiten bij doorverwijsorganisaties • Reclame en bekendheid maken 	<ul style="list-style-type: none"> • Contracten met gemeentes verlopen • SKJ-registraties • Afname deelnemersaantal • Vaste contracten • Goedkopere concurrenten • Verandering van kwaliteitseisen • Corona
Mogelijkheden	Bedreigingen

5.4 Confrontatiematrix

Kansen en bedreigingen												
		Profileren	Uitbreiden	Samenwerken	Aansluiten	Contracten	SKJ-registraties	Deelnemersaant.	Vaste contracten	Goedkopere con.	Kwaliteitseisen	Verand.
Sterkten	Kleinschalige zorg	++	+	+	+	+	+	-	-	-	-	-
	Persoonlijke aandacht bieden	+	++	0	0	0	0	++	0	0	0	-
	Werken met kleine groepen	++	+	0	0	0	0	-	0	-	0	-
	Korte lijntjes ouders	+	0	0	0	0	0	+	0	0	0	-
	Betrokken professionals	++	+	+	0	+	+	+	0	0	0	-
	Nabijheid kunnen bieden	++	+	0	0	0	0	0	0	0	0	-

Compleet zorgaanbod		++	++	++	0	0	+	+	0	-	-	-
Zwakten	Opnemen tegen grote organisaties	-	-	0	0	-	+	++	0	-	0	0
	Veel individuele hulpvragen	++	+	0	0	0	+	0	-	-	-	-
	Kleine groepen zorgt voor kwetsbaarheid	++	0	0	0	0	0	-	0	-	0	-
	Geen subsidies	0	-	0	0	0	-	0	0	0	0	0
	Inkopen van expertise	0	0	+	0	+	0	+	0	0	0	0
	Contracten met gemeentes	0	-	-	0	+	+	+	+	-	-	-
	Slechte recensie op google	0	-	0	0	0	0	-	-	-	0	0
	<p>++ zeer positief verband/invloed + positief verband/invloed -Negatief verband/invloed -- Zeer negatief verband</p> <p>Hier is geen invloed op uit te oefenen.</p>											

5.5 Beïnvloedbare punten (-/--zonder grijs vlak)

- Kleinschalige zorg heeft negatieve invloed op vaste contracten

Omdat het deelnemersaantal een laag aantal betreft, heeft dit een negatieve invloed op de vaste contracten met begeleiders. Bij het wegvallen van één of twee deelnemers kan dit invloed hebben op de uren. Daarom wordt er niet snel een vast contract geboden.

- Kleinere groepen heeft negatieve invloed op deelnemersaantal.

Door kleinere groepen te hanteren, groeit het deelnemersaantal niet heel hard. Het gebouw heeft capaciteit om meer deelnemers in een groep te plaatsen, maar daarmee komen we niet tegemoet aan onze visie. Kleinere groepen hanteren heeft dus invloed op de haalbaarheid van de organisatie.

- Werken met kleinere groepen heeft negatieve invloed op goedkopere concurrentie.

Zoals hierboven beschreven heeft het hanteren van kleine groepen invloed op de haalbaarheid van de organisatie. Zeker wanneer andere organisaties een lager tarief hanteren voor dezelfde geboden zorg.

- Individuele hulpvragen hebben een negatieve invloed op vaste contracten.

Individuele hulpvragen zijn zeer kwetsbaar, er is één begeleider nodig maar wanneer deze deelnemer de zorg stopt, vervallen ook deze uren. Dat maakt dat begeleiders deze uren niet op een vast contract krijgen.

- Kwetsbaarheid kleine groepen heeft een negatieve invloed op deelnemersaantal

Doordat er kleinere groepen worden gehanteerd, heeft dit invloed op het deelnemersaantal. Zorgcentrum Het Leefhuis hanteert één begeleider op vier deelnemers. Wanneer er zich een vijfde aanmeldt, dient er een begeleider bij te komen.

- Contracten met de gemeentes hebben een negatieve invloed uitbreiding.

Wanneer er geen contracten met gemeentes worden verkregen, worden er ook geen deelnemers naar Het Leefhuis toegewezen. Dit kan betekenen dat er minder nieuwe aanmeldingen komen.

- Slechte recensie op google heeft een negatieve invloed op uitbreiding.

Wanneer ouders/verzorgers een slechte recensie lezen, kunnen zij ervoor kiezen hun kind niet te plaatsen.

- Slechte recensie op google heeft een negatieve invloed op samenwerkingen.

Wanneer samenwerkingspartners een slechte recensie lezen, kunnen zij ervoor kiezen om geen samenwerking aan te gaan.

- Slechte recensie op google heeft een negatieve invloed op het deelnemersaantal.

Wanneer ouders/verzorgers een slechte recensie lezen, kunnen zij ervoor kiezen hun kind niet te plaatsen.